



SERVIÇO PÚBLICO FEDERAL
MINISTÉRIO DA EDUCAÇÃO
UNIVERSIDADE FEDERAL DE UBERLÂNDIA
PRÓ-REITORIA DE EXTENSÃO, CULTURA E ASSUNTOS ESTUDANTIS
DIRETORIA DE ASSUNTOS ESTUDANTIS

RELATÓRIO DE GESTÃO

DIRES/PROEX - UFU

2009-2012



SERVIÇO PÚBLICO FEDERAL
MINISTÉRIO DA EDUCAÇÃO
UNIVERSIDADE FEDERAL DE UBERLÂNDIA
PRÓ-REITORIA DE EXTENSÃO, CULTURA E ASSUNTOS ESTUDANTIS
DIRETORIA DE ASSUNTOS ESTUDANTIS

Assistência Estudantil na UFU: política essencial na articulação entre o ensino, a pesquisa e a extensão.

O Programa Nacional de Assistência Estudantil, aprovado pelo Ministério da Educação, por meio da Portaria 39 de 12 de dezembro de 2007 e substituído pelo Decreto 7234 de 19 de julho de 2010, promoveu um divisor de águas na Assistência Estudantil nas IFES Brasileiras que tem buscado cumprir os objetivos do PNAES, a saber: democratizar as condições de permanência dos jovens na educação superior pública federal; minimizar os efeitos das desigualdades sociais e regionais na permanência e conclusão da educação superior; reduzir as taxas de retenção e evasão e contribuir para a promoção da inclusão social pela educação. Nesta perspectiva, a Política de Assistência Estudantil na UFU, foi aprovada em junho/2009, por meio da Resolução 015/2009 do CONSUN, sendo considerada pela equipe DIRES/PROEX, como uma das políticas essenciais na articulação entre o Ensino, a Pesquisa e a Extensão, por atender prioritariamente aos estudantes em condição de vulnerabilidade, por meio das ações de assistência básica, como também possibilita realizar ações de assistência ampliada voltadas para a formação ética e cidadã da comunidade estudantil.

Nesse sentido, a **gestão 2009-2012** da UFU vem implementando a política de assistência estudantil enquanto um conjunto de princípios e diretrizes que norteiam as ações para garantir o acesso, a permanência e a conclusão de curso dos estudantes, na perspectiva de inclusão social, formação ampliada, produção de conhecimentos, melhoria do desempenho acadêmico e da qualidade de vida, contribuindo, assim, para o exercício da cidadania e a qualificação profissional.

A assistência estudantil na UFU é entendida como investimento que se traduz no crescimento dos recursos destinados a esta área. Desde a aprovação do PNAES, houve um aumento considerável de recursos para a Assistência Estudantil na UFU. Em 2009 foram liberados recursos no valor de R\$ 5.187.295,00 com acréscimo de R\$ 450.000,00 do REUNI destinados para bolsas, em 2010 houve aumento do valor para R\$ 8.225.482,00 (PNAES) mais R\$ 1.260.000,00 do REUNI. Em 2011, houve um pequeno reajuste do PNAES para R\$ 8.654.745,00 mais R\$ 2.100.000,00 (REUNI) e para 2012 houve a liberação de R\$ 11.896.909,00 mais 3.600.000,00 (REUNI) e acréscimo de R\$ 123.829.000,00 (PROMISSAES –PEC-G) para viabilizar as ações nas áreas de: moradia estudantil; alimentação; transporte; atenção à saúde; inclusão digital; cultura; esporte; lazer; apoio pedagógico; apoio aos estudantes com deficiência e necessidades especiais de aprendizagem e atendimento aos estudantes estrangeiros do PEC-G.

A **Diretoria de Assuntos Estudantis –DIRES** implementa a Política de Assistência Estudantil na UFU, por meio de suas Divisões – Divisão de Assistência ao Estudante - DIASE, Divisão de Esporte e Lazer -DIESU e Divisão de Restaurante Universitário - DIVRU, e respectivos Setores, desenvolvendo Programas e Projetos nas áreas de Serviço Social, Psicologia, Pedagogia, Nutrição e Esporte e Lazer, promovendo qualidade de vida e melhoria do desempenho acadêmico aos estudantes da UFU.



SERVIÇO PÚBLICO FEDERAL
MINISTÉRIO DA EDUCAÇÃO
UNIVERSIDADE FEDERAL DE UBERLÂNDIA
PRÓ-REITORIA DE EXTENSÃO, CULTURA E ASSUNTOS ESTUDANTIS
DIRETORIA DE ASSUNTOS ESTUDANTIS

A **Assistência Básica** na instituição é realizada pela equipe de Assistentes Sociais do Setor de Assistência e Orientação Social-SEAOs/DIASE que presta serviços de assistência social, apoio, assessoria técnica e orientação social à comunidade estudantil, em suas dificuldades socioeconômicas em atendimento às necessidades básicas, por meio de ações inclusivas, educativas e preventivas, contribuindo na permanência e conclusão de curso dos estudantes da UFU.

No período 2009-2012, destaca-se a **ampliação da Assistência Básica** que envolve as áreas de **Moradia, Alimentação e Transporte**, passando de **1340 bolsas em jan/2009 para 5139 bolsas em out/2012, com um aumento real de 383,5%**, atendendo exclusivamente aos estudantes de baixa condição socioeconômica, sendo incluídos os estudantes da categoria C, desde publicação do Decreto do PNAES em jul/2010, ampliando o atendimento para estudantes oriundos de família com renda per capita de até um salário mínimo. Importante informar que a partir de 2011-1 foram implementadas as Bolsas de Alimentação e Moradia para os estudantes dos Campi Monte Carmelo e Patos de Minas.

Na área de Moradia Estudantil, houve um aumento significativo tanto do número de bolsas 134 para 887 (657 Udi + 165 Itba + 41 MC + 24 PM) quanto triplicou o valor de R\$ 100,00 para R\$ 300,00. É importante ressaltar ainda nesta área, que foi aprovada em junho/2009 a Moradia Estudantil sendo construída e estruturada com recursos do PNAES no valor de R\$8.600.000,00 com disponibilidade de 152 vagas a partir do 2º semestre/2012.



Na área da Alimentação, ampliou o número de bolsas oferecidas pelo SEAOs/DIASE de 1206 (jan/2009) para 2574 (1842 Udi + 573 Itba + 60 PM + 99 MC, em out/2012). Nos campi fora de sede, que ainda não possuem Restaurante Universitário- RU, os estudantes selecionados recebem bolsa em espécie, que também foram reajustadas durante os quatro anos, passando de R\$ 120,00 para 180,00 (Bolsa Tipo I) e de 150,00 p/ 250,00 (Bolsa Tipo II).



SERVIÇO PÚBLICO FEDERAL
MINISTÉRIO DA EDUCAÇÃO
UNIVERSIDADE FEDERAL DE UBERLÂNDIA
PRÓ-REITORIA DE EXTENSÃO, CULTURA E ASSUNTOS ESTUDANTIS
DIRETORIA DE ASSUNTOS ESTUDANTIS

A Divisão de Restaurante Universitário - DIVRU/DIRES oferece refeições de qualidade e nutricionalmente adequadas, viabilizando aos alunos sua permanência, integração social e conclusão de curso. Possui uma equipe técnica devidamente treinada de acordo com as normas higiênico-sanitárias exigidas pela Agência Nacional de Vigilância Sanitária (ANVISA), visando o fornecimento de refeições microbiologicamente seguras e acompanhadas por nutricionistas.



Desde 2009, por decisão do Ministério Público Federal a maioria dos funcionários da FAEPU que prestava serviço no RU deveria retornar ao Hospital de Clínicas, não sendo possível contratar via concurso público, porque os cargos foram extintos pelo Governo Federal. Neste sentido a partir de 2010, necessitou terceirizar os serviços de alimentação, por meio da Firma licitada Udi Alimentos, com gestão da Universidade Federal de Uberlândia (UFU), para a continuidade do funcionamento do RU.

A DIVRU realiza um Controle de Material e Manutenção de Equipamentos visando aprimorar os mecanismos de preservação e manutenção permanente dos equipamentos, possibilitando o pleno funcionamento do RU-UFU.

No 2º sem/2009, foi implantado o Projeto de Alimentação Vegetariana a fim de atender a demanda estudantil. A equipe foi capacitada para desenvolver cardápios vegetarianos, oferecendo refeições em quantidade e qualidade nutricionais adequadas para a população usuária do RU-UFU.



Abobrinha recheada com soja



SERVIÇO PÚBLICO FEDERAL
MINISTÉRIO DA EDUCAÇÃO
UNIVERSIDADE FEDERAL DE UBERLÂNDIA
PRÓ-REITORIA DE EXTENSÃO, CULTURA E ASSUNTOS ESTUDANTIS
DIRETORIA DE ASSUNTOS ESTUDANTIS



Hambúrguer de proteína texturizada
soja (PTS)



Torta de soja (PTS)



Tomate recheado com soja

A partir do 2º semestre/2010, houve a implantação do serviço de desjejum no RU-UFU, campus Santa Mônica, visando oferecer café da manhã a todos os estudantes bolsistas. Deste modo, a DIVRU/DIRES complementa o dia alimentar do estudante, garantindo as três refeições: desjejum, almoço e jantar. No 2º sem/2010 foi introduzido o cafezinho após as refeições.



Distribuição de café da manhã



Café após almoço e jantar

Desde 2010, a DIVRU disponibiliza a cozinha do RU-UFU, campus Santa Mônica, para o Curso de Nutrição da UFU para que possam ser realizadas as aulas práticas com os estudantes da graduação. No período de 2010 a 2012 contou com aproximadamente 180 estudantes.



SERVIÇO PÚBLICO FEDERAL
MINISTÉRIO DA EDUCAÇÃO
UNIVERSIDADE FEDERAL DE UBERLÂNDIA
PRÓ-REITORIA DE EXTENSÃO, CULTURA E ASSUNTOS ESTUDANTIS
DIRETORIA DE ASSUNTOS ESTUDANTIS

Durante esta gestão, foram desenvolvidos **Projeto de Humanização, Reforma e decoração do RU** que visam promover melhorias na estrutura física e oferecer ambiente acolhedor, atrativo e saudável aos usuários, por meio de atividades artístico-culturais em datas comemorativas.



Natal – Campus Santa Mônica



Natal – Campus Umuarama



Festa Junina – Campus Santa Mônica



Festa Junina – Campus Santa Mônica

Em agosto/2010 foi implementado o sistema informatizado de controle de acesso dos usuários do restaurante, com aquisição de catracas eletrônicas, realizando o cadastramento de 100% dos usuários e implantação das canecas. Em 2011, o Horário



SERVIÇO PÚBLICO FEDERAL
MINISTÉRIO DA EDUCAÇÃO
UNIVERSIDADE FEDERAL DE UBERLÂNDIA
PRÓ-REITORIA DE EXTENSÃO, CULTURA E ASSUNTOS ESTUDANTIS
DIRETORIA DE ASSUNTOS ESTUDANTIS

de Funcionamento foi alterado para minimizar as filas passando a servir o almoço das 10h30 às 13h30 e o jantar das 17h45 às 19h15.

Em resposta a uma antiga reivindicação da Comunidade Estudantil foi realizada a construção do RU do Campus Umuarama, inaugurado em agosto/2011, ampliando o atendimento e melhorando a qualidade das refeições para os usuários deste campus.



No **Projeto de Educação Nutricional** em Parceria com o Núcleo Interdisciplinar de Segurança Nutricional Sustentável (NUSANS) foram desenvolvidas ações educativas e preventivas junto aos usuários do RU-UFU. No período de julho a dez/2011 foi realizada uma Pesquisa Nutricional envolvendo 378 usuários do RU-UFU para conhecer as Práticas Alimentares Saudáveis de Usuários de um Restaurante Universitário, pela Mestranda Luciana Oliveira de Almeida sob a orientação da Profª Daurea Abadia de Souza. Como parte da pesquisa foi realizado o Mutirão de Práticas Alimentares Saudáveis em 07/12/2011 - atendendo em média 2000 usuários do RU Santa Mônica.



O quadriênio 2009/2012, para a DIVRU foi marcado pela expansão do número de refeições servidas saindo de 235.624 em 2009, 460.848 em 2010, 670.000 em 2011 e com 449.424 até 26.10.2012, considerando o período de greve de 17/05 a 17/09/2012. Para fazer face ao incremento substancial do número de refeições servidas, o RU-UFU



SERVIÇO PÚBLICO FEDERAL
MINISTÉRIO DA EDUCAÇÃO
UNIVERSIDADE FEDERAL DE UBERLÂNDIA
PRÓ-REITORIA DE EXTENSÃO, CULTURA E ASSUNTOS ESTUDANTIS
DIRETORIA DE ASSUNTOS ESTUDANTIS

adquiriu novos equipamentos para a cozinha industrial e todos os equipamentos para a unidade de distribuição do Campus do Umarama, inclusive câmara fria para carnes e câmara fria para lixo. Ressalta-se ainda que na cozinha industrial houve a substituição da rede de gás, antes subterrânea e com uso de botijões, para rede aérea e com uso de tanques recarregáveis.



Forno combinado



Maquina de lavar bandejas



Panelão 300L

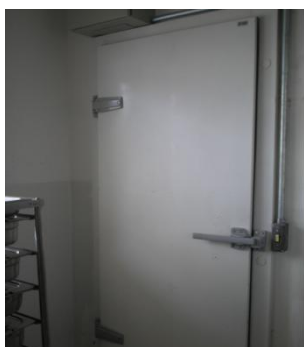


Panelão300 L

(Fotos RU Santa Monica - 2012)



SERVIÇO PÚBLICO FEDERAL
MINISTÉRIO DA EDUCAÇÃO
UNIVERSIDADE FEDERAL DE UBERLÂNDIA
PRÓ-REITORIA DE EXTENSÃO, CULTURA E ASSUNTOS ESTUDANTIS
DIRETORIA DE ASSUNTOS ESTUDANTIS



Câmara de congelamento



Refresqueira



Passthourgh quente e frio



Máquina de lavar bandeja



Pista de distribuição quente e fria



Catraca eletrônica



SERVIÇO PÚBLICO FEDERAL
MINISTÉRIO DA EDUCAÇÃO
UNIVERSIDADE FEDERAL DE UBERLÂNDIA
PRÓ-REITORIA DE EXTENSÃO, CULTURA E ASSUNTOS ESTUDANTIS
DIRETORIA DE ASSUNTOS ESTUDANTIS



Fogão industrial



Geladeira industrial

(Fotos RU Umuarama – 2012)

Em 2012, está em andamento a implantação de um sistema de gestão. Trata-se de um software de gestão de unidades de alimentação e nutrição para coletividade. Esse sistema irá permitir um rigoroso controle de custos, estoques, compras, planejamento de cardápios, identificação de anomalias e desvios de planejamento. Torna-se essencial para unidades com elevada produção de refeições como o RU-UFU(até 4000 refeições/dia).

Na área de Transporte, em 2009-1, foi implementada pelo SEAES/DIRES, a Bolsa Transporte Urbano por meio de passe escolar para os estudantes dos Campi de Uberlândia e Ituiutaba (a partir de 2010), **atualmente totalizando 1521 estudantes atendido (1246 Udi + 275 itba) e na Bolsa Transporte Intermunicipal, que iniciou em 2009**, temos atualmente 162 estudantes atendidos com bolsa que varia entre 90,00 a 150,00). Com a liberação da Bolsa Transporte conseguimos atender a uma demanda antiga da comunidade estudantil, que juntamente com a moradia e a alimentação, caracteriza-se fundamentalmente a Assistência Básica aos estudantes em situação de vulnerabilidade, garantindo a sua permanência na vida acadêmica.



Por meio de recursos PNAES/2011, foram adquiridos uma Caminhonete S10 Flex e um ônibus com 40 lugares para atender às demandas estudantis.



SERVIÇO PÚBLICO FEDERAL
MINISTÉRIO DA EDUCAÇÃO
UNIVERSIDADE FEDERAL DE UBERLÂNDIA
PRÓ-REITORIA DE EXTENSÃO, CULTURA E ASSUNTOS ESTUDANTIS
DIRETORIA DE ASSUNTOS ESTUDANTIS

Para além da Assistência Básica, foram desenvolvidos pela Equipe de profissionais do SEAOS/ DIASE os seguintes projetos:

Projeto de Orientação Social que busca prestar orientações a todos os estudantes da UFU e seus familiares nos aspectos biopsicossocial e cultural, discutindo as possibilidades de ampliar as perspectivas de vida, e as possíveis soluções das dificuldades que interferem na vida acadêmica, fazendo os devidos encaminhamentos para a comunidade interna e /ou externa, **realizando 1800 atendimentos em média p/ ano.**

Projeto de Bolsa PROMISSAES- o MEC liberou o processo de seleção diretamente para as IFES, por meio da Portaria 745 de 05/06/2012, em atendimento aos estudantes PEC-G . No período de janeiro a julho/12, foram liberadas 05 bolsas via MEC. Com o atendimento realizado pelo SEAOS/DIASE em julho/2012, em parceria com a Diretoria de Relações Internacionais, **foram liberadas 13 bolsas a partir de agosto/2012, no valor de 1s/m (622,00) pelo período de um ano.**

Projeto de seleção socioeconômica para Estudantes de Pós-Graduação – (Mestrado e Doutorado) – No período de 2009-2012 foram realizadas avaliações socioeconômicas de **327 estudantes candidatos** à bolsa de mestrado e doutorado dos seguintes Programas: Artes (Instituto de Artes), Ciências da Saúde (Faculdade de Medicina), Educação (Faculdade de Educação), História (Instituto de História) e Psicologia (Instituto de Psicologia). Para a distribuição das bolsas de pesquisa estes programas combinam uma pontuação de acordo com o mérito acadêmico e a situação socioeconômica dos candidatos, buscando democratizar o acesso as bolsas com justiça social.

No que diz respeito aos Programas e Projetos de **Assistência Ampliada**, no período de jan/2009 a out/2012, foram desenvolvidas ações de grande relevância para a formação ética e cidadã dos estudantes da UFU, nas áreas de atenção à Saúde; inclusão digital; cultura; esporte; apoio pedagógico e acessibilidade, a saber:

Na área de Atenção à Saúde:

O **Programa de Saúde Mental** oferecido ao estudante da UFU é desenvolvido pela equipe de psicólogas do Setor de Atendimento Psicológico (SEAPS/DIASE), que realiza atendimentos clínicos (nas modalidades: individual e em grupo) e projetos de âmbito preventivo/educativo. Todo o trabalho desenvolvido pelo setor é voltado para atender as dificuldades e transtornos emocionais dos estudantes, cujos reflexos incidem em suas vidas acadêmicas e pessoais, na perspectiva de contribuir para a melhoria das condições psíquicas.

No período de 2009 a outubro de 2012 foram atendidos pelo setor **776 estudantes, em psicoterapia (individual ou em grupo) e realizados 9.191 atendimentos (sessões)**, havendo uma média anual de 194 estudantes atendidos e 2.297 atendimentos



SERVIÇO PÚBLICO FEDERAL
MINISTÉRIO DA EDUCAÇÃO
UNIVERSIDADE FEDERAL DE UBERLÂNDIA
PRÓ-REITORIA DE EXTENSÃO, CULTURA E ASSUNTOS ESTUDANTIS
DIRETORIA DE ASSUNTOS ESTUDANTIS

realizados. Além disso, a partir do 1º semestre letivo de 2012, o SEAPS implantou os **atendimentos de triagem**, visando o acolhimento mais imediato das demandas e os encaminhamentos necessários a cada caso atendido. Nessa ação foram atendidos, até outubro de 2012, **162 estudantes e realizados 214 atendimentos**. É importante salientar que um mesmo estudante pode ser atendido em mais de uma modalidade, em diferentes anos ou em anos sucessivos, portanto, o quantitativo de estudantes (somatória dos dados anuais) pode conter duplicidade de dados, devendo sua leitura considerar essa particularidade.

O SEAPS oferece, também, orientações voltadas para pessoas vinculadas ao meio acadêmico ou familiar do estudante atendido no setor, mediante avaliação da necessidade em cada caso, com os objetivos de ampliar a compreensão dos múltiplos aspectos do processo saúde-doença e trabalhar as ansiedades e dificuldades relacionadas ao ambiente psicossocial do estudante, de forma a contribuir para o tratamento (**Orientações em Saúde Mental**). Além disso, cotidianamente são realizados orientações e esclarecimentos quanto aos critérios clínicos e institucionais para acesso ao atendimento psicológico e para os demais procedimentos e serviços oferecidos no setor (Orientação de Procedimentos Psicológicos). Nesses quatro anos **foram realizadas 886 orientações em média por ano**.

Outro projeto de relevância é o Estágio Supervisionado em Psicologia Clínica e Institucional, voltado aos estudantes do curso de Psicologia da UFU, que visa contribuir para a formação do futuro psicólogo, ampliando o processo ensino-aprendizagem do estagiário mediante o conhecimento da realidade universitária e das possibilidades de intervenção na área de Saúde Mental. **No período de 2009-2012 contou com nove estagiários, supervisionados por profissionais do SEAPS.**

No **Programa de Ações Psicoeducativas** foram desenvolvidos os seguintes projetos: “Saúde Mental em Extensão” e “Diálogos em Construção”, com a realização de duas Jornadas “Afetividade e Cotidiano Universitário” (2010 e 2011) e sete mesas-redondas/conferências. Por meio das mesas-redondas e conferências foram trabalhados os temas: “Vida Afetiva do Estudante Universitário: Olhares e Escutas”, “O Universitário e sua condição humana: quem pode escutá-lo?”, “Do limão à limonada: estratégias no convívio com as diversidades”, “O tempo, a escrita e a vida: vamos conversar sobre como ‘isso’ nos afeta?”, “Crises no Ingresso Universitário”, “O preconceito nosso de cada dia: a sexualidade em questão”, “O grupo como formação do inconsciente: desafios do trabalho em grupo”; Projeto de Orientação com café visando formação de grupos e Palestra de recepção aos estudantes do Curso de Engenharia Ambiental. **Essas ações envolveram um total de 1.091 participantes.**



SERVIÇO PÚBLICO FEDERAL
MINISTÉRIO DA EDUCAÇÃO
UNIVERSIDADE FEDERAL DE UBERLÂNDIA
PRÓ-REITORIA DE EXTENSÃO, CULTURA E ASSUNTOS ESTUDANTIS
DIRETORIA DE ASSUNTOS ESTUDANTIS



I Jornada Afetividade e Cotidiano Universitário



II Jornada Afetividade e Cotidiano Universitário

A equipe SEAPS desenvolve, ainda, o projeto **“Coordenadores de Curso em Alerta”**, que tem por objetivo sensibilizar e ampliar a interlocução com os coordenadores dos cursos de graduação para que identifiquem os estudantes que necessitam de atendimento psicoterapêutico e os encaminhem para o SEAPS. **Nesses quatro anos foram realizados quatro encontros com os coordenadores, além de participações no momento das comunicações nas reuniões do CONGRAD.** Também na perspectiva de orientação aos coordenadores de curso, a equipe SEAPS coloca-se à disposição para trabalhos de Orientação em Saúde Mental sempre que necessário.

Projeto de Formação de Agentes Multiplicadores em Prevenção ao uso, abuso e dependência de álcool e outras drogas, da Universidade Federal de Uberlândia, faz parte do **Programa de Saúde Mental –PROSAM**, previsto na Política de Assistência ao Estudante da UFU, sendo uma iniciativa da Divisão de Assistência ao Estudante (DIASE/UFU) em resposta a questão social relacionada à dependência química no contexto universitário visando tratar a questão de forma educativa e preventiva a fim de despertar a consciência dos estudantes para melhoria da qualidade de vida. Nesse projeto, a diretriz de atuação é a formação de estudantes de graduação como Agentes Multiplicadores em Prevenção ao Uso, Abuso e Dependência de Álcool e outras Drogas por meio da sua capacitação teórica e prática com elaboração de projetos de prevenção com atividades práticas voltadas para a comunidade estudantil da UFU. O referido projeto será realizado no período de Novembro/12 a Fevereiro/13 em parceria com a equipe de profissionais da Oficina da Vida/DIRQS/PROEX e da DIASE/DIRES/PROEX, **envolvendo 25 estudantes bolsistas (300,00) e 03 voluntários.**



SERVIÇO PÚBLICO FEDERAL
MINISTÉRIO DA EDUCAÇÃO
UNIVERSIDADE FEDERAL DE UBERLÂNDIA
PRÓ-REITORIA DE EXTENSÃO, CULTURA E ASSUNTOS ESTUDANTIS
DIRETORIA DE ASSUNTOS ESTUDANTIS



No âmbito da Saúde Física– 02 membros da Equipe SEAPS participaram do I Seminário Nacional de Atenção à Saúde do Estudante Universitário (Março/2012), realizado pelo Fórum Nacional de Pró-Reitores de Assuntos Comunitários e Estudantis - FONAPRACE, a fim de definir uma política nacional para a saúde do estudante, por ser uma questão polêmica em prestar serviço via SUS ou contratar convênios médicos particulares para esta finalidade, ou ainda atuar apenas na prevenção. Na UFU, tentamos viabilizar a Semana de Prevenção à Saúde do Estudante, porém devido a greve não foi possível realizar. Os casos de urgências que aparecem na DIASE, estamos encaminhando para o Hospital de Clínicas, porém necessita implementar o Programa de Saúde Física do Estudante conforme Resolução N° 15/2009 do CONSUN, por meio das seguintes ações: a) Preventiva: promover a Semana de Prevenção à Saúde Física do Estudante da UFU, envolvendo as coordenações dos cursos da área da Saúde da UFU e outras ações socioeducativas nas áreas de nutrição, esporte, lazer e saúde mental, com vistas à melhoria da qualidade de vida do estudante; b) De atendimento à saúde física: criar protocolo de atendimento aos estudantes no âmbito da UFU e encaminhamentos para a Rede de Atenção à Saúde do SUS.

Na área de Apoio Pedagógico temos os seguintes Programas e Projetos:

Programa de Integração dos Estudantes Ingressantes realizado por meio do **Projeto de Recepção Unificada aos Estudantes Ingressantes**: vinculado a DIRES/PROEX/UFU, busca promover a integração dos estudantes ingressantes no contexto universitário, realizando em conjunto com a Comissão Permanente de Recepção aos Discentes/UFU, **ações de cunho informativo esportivo e cultural**, desde o momento da matrícula, que orientam os estudantes e pais, quanto aos serviços oferecidos pela DIRES, a importância do acompanhamento da família na vida do estudante universitário, como também são dadas informações sobre a doação de Sangue, em parceria com o Hemocentro de Uberlândia. Neste projeto, temos o momento em que os estudantes e familiares são **recepcionados pela Administração Superior, recebendo informações sobre a UFU**, por meio de um vídeo institucional, finalizando sempre com apresentações artístico-culturais com os talentos da UFU e da cidade local. Durante as atividades de recepção merece destaque a **Caminhada Ecológica**, que se tornou uma nova cultura, contrapondo ao trote violento, por ser uma recepção humanizada e cidadã, que resgata a dignidade humanados ingressantes e seus familiares, no processo de acesso ao ensino superior. No período do 1º sem/ 2009 ao 1º



SERVIÇO PÚBLICO FEDERAL
MINISTÉRIO DA EDUCAÇÃO
UNIVERSIDADE FEDERAL DE UBERLÂNDIA
PRÓ-REITORIA DE EXTENSÃO, CULTURA E ASSUNTOS ESTUDANTIS
DIRETORIA DE ASSUNTOS ESTUDANTIS

sem/2012, foram envolvidos **13.490 participantes** (ingressantes, familiares e membros da comunidade universitária) em todos os campi da UFU em Uberlândia e fora da sede em Ituiutaba, Patos de Minas e Monte Carmelo.



No **Projeto de Recepção aos Estudantes nos Cursos de Graduação** desenvolvido pela equipe de profissionais da DIASE/DIRES, em atendimento de solicitações das coordenações de curso e DA's, visa promover a integração e conhecimento mútuo da turma, por meio de dinâmicas de sensibilização e trocas de experiências sobre a escolha do curso, e despertar a consciência do que é ser universitário e da necessidade de estabelecer atitudes de companheirismo e solidariedade entre os colegas durante todo o tempo do curso. Neste projeto foram atendidos **211 estudantes ingressantes dos Cursos de Engenharia Mecânica; Mecatrônica; Psicologia e Arquitetura.**



Programa de Incentivo à Formação de Cidadania – PROFIC: desenvolvido pela equipe da DIASE/DIRES - promove eventos educativos e preventivos que possam contribuir para a formação pessoal, profissional, ética e política da comunidade universitária; assessora e apoia a organização de eventos de caráter acadêmico e sócio-político



SERVIÇO PÚBLICO FEDERAL
MINISTÉRIO DA EDUCAÇÃO
UNIVERSIDADE FEDERAL DE UBERLÂNDIA
PRÓ-REITORIA DE EXTENSÃO, CULTURA E ASSUNTOS ESTUDANTIS
DIRETORIA DE ASSUNTOS ESTUDANTIS

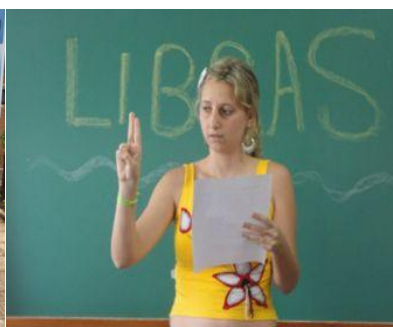
promovidos pela comunidade estudantil. No PROFIC são desenvolvidos os seguintes projetos:

A DIRES por meio da **Central de Atendimento ao Estudante – CEAL** tem como objetivo orientar e encaminhar as demandas estudantis relacionadas com solicitação de recursos financeiros, espaço físico, veículos, passagens; apresentação de trabalhos em encontros, congressos, seminários; apoio a eventos de caráter cultural, político e/ou esportivo. **No período de jan/2009 a out/2012 na CEAL/DIRES foram atendidos 9360 estudantes.**

Projeto Profissional Cidadão – visa atuar em parceria com as Entidades Estudantis (DA's, CA's, DCE); PET's; Atléticas, núcleos e grupos de estudantes, desenvolvendo ações educativas por meio de apoio a eventos tais como: seminários, cursos e oficinas de formação ampliada, organizados pela Comunidade Estudantil, na perspectiva de **exercício de cidadania e qualificação profissional**.

A DIASE promoveu o Evento Trajetória Acadêmica com qualidade de Vida, realizado nos dias 13 e 14/11/2009 em Ituiutaba, sendo construído desde o planejamento, execução e avaliação com a participação dos estudantes, que após a realização das palestras interativas e oficinas, escolheram três temáticas para serem desenvolvidas e aprofundadas: **Meio Ambiente e Sustentabilidade; Dependência Química e Sexualidade**. Na primeira temática foram realizados 02 cursos de Formação de Agentes Ambientais que será detalhada a seguir. O segundo tema sobre dependência química iniciou-se em 25/10/2012, a primeira etapa do Curso de Formação de Agentes Multiplicadores em Prevenção ao uso, abuso e dependência de álcool e outras drogas, no Programa de Saúde Mental. A temática sobre sexualidade será planejada a partir de 2013.

No período de jan/2009 a out/2012 foram atendidos **8215 estudantes, com apoio a 36 eventos organizados pela comunidade estudantil, dos quais 24 nos campi de Uberlândia e 12 no Campus Pontal.**



Projeto de Formação de Agentes Ambientais– visa propiciar a formação continuada e o preparo para o exercício profissional com responsabilidade social, preocupação ambiental e consciência cidadã, incentivando os estudantes de graduação da UFU a uma tomada de consciência sobre conhecimentos, valores e atitudes necessárias para defender práticas ambientais na UFU, que podem e devem ser experimentadas na sociedade e visando à redução ou à eliminação de impactos ambientais negativos, provocados por atividades administrativas ou operacionais da universidade.



SERVIÇO PÚBLICO FEDERAL
MINISTÉRIO DA EDUCAÇÃO
UNIVERSIDADE FEDERAL DE UBERLÂNDIA
PRÓ-REITORIA DE EXTENSÃO, CULTURA E ASSUNTOS ESTUDANTIS
DIRETORIA DE ASSUNTOS ESTUDANTIS

No período de set/2010 a ago/2012, foram realizados **dois Cursos de Agentes Ambientais, envolvendo 48 estudantes atendidos com bolsa no valor de 300,00 de mais de dez diferentes cursos, numa perspectiva interdisciplinar.** Como partes integrantes do projeto foram realizados seminários e pesquisa sobre Meio Ambiente e Sustentabilidade envolvendo aproximadamente **1106 participantes.** Foram implementados também cinco Projetos elaborados pelos estudantes que participaram dos cursos, sendo selecionados **16 estudantes bolsistas (R\$ 300,00)** nas temáticas: Mobilidade Sustentável; Resíduos Sólidos; Licitações e Compras Públicas Sustentáveis e Parque Goiabal e Educação Ambiental. As referidas ações foram desenvolvidas em parceria da DIASE com a Diretoria de Sustentabilidade/Prefeitura Universitária, sob a coordenação pedagógica do Prof^oÉlisson Prieto(*In memoriam*).



Os referidos projetos foram desenvolvidos como parte da agenda ambiental da UFU, promovendo ações concretas a saber: Proposta de Resolução sobre Licitações Sustentáveis; viabilizar a coleta seletiva do lixo; negociações com a Prefeitura de Ituiutaba sobre possibilidade de parceria com a UFU sobre o Parque do Goiabal; criação do site sobre Educação Ambiental. Em 04/06/12 foi comemorado o dia do Meio ambiente com realização de atividades: apresentação musical sobre a temática; oficina de jardinagem sustentável e cine debate sobre o documentário: Lixo Extraordinário, **envolvendo 500 participantes aproximadamente.**



Apoio ao Projeto de Cursinho Alternativo do Campus Monte Carmelo— Ação que visa preparação de jovens e adultos, oriundos da escola pública da Região do Alto Paranaíba e Triângulo Mineiro, que pretendem prestar os processos seletivos para ingresso no ensino superior. O referido projeto possibilita ainda a prática docente dos estudantes dos cursos superiores da UFU/ Campus Monte Carmelo. Participam deste projeto, docentes, técnicos administrativos e 05 estudantes bolsistas, no período de Maio à outubro/2012, para atender **44 participantes da comunidade de Monte Carmelo e Região.**



SERVIÇO PÚBLICO FEDERAL
MINISTÉRIO DA EDUCAÇÃO
UNIVERSIDADE FEDERAL DE UBERLÂNDIA
PRÓ-REITORIA DE EXTENSÃO, CULTURA E ASSUNTOS ESTUDANTIS
DIRETORIA DE ASSUNTOS ESTUDANTIS

Programa de Apoio Pedagógico a sua finalidade básica é contribuir para a melhoria do desempenho acadêmico, prioritariamente, dos estudantes em situação de vulnerabilidade, agindo diretamente para compreender e realizar atividades pedagógicas que propiciem a diminuição das situações de reprovações, de jubilamento e de evasão. No referido programa são desenvolvidos os seguintes projetos:

Projeto Renovar: visa reduzir o índice de reprovações nos diversos Cursos de Graduação da UFU, por meio de ações de ensino aprendizagem, para trabalhar dificuldades de conteúdos específicos dos estudantes, sobretudo na área de ciências exatas, com acompanhamento psicopedagógico e social, promovendo um espaço para que o mesmo possa refletir criticamente sua trajetória na vida acadêmica. O referido projeto foi iniciado no segundo semestre de 2009 e continuou em 2010 e 2011, nos campi de Uberlândia e do Pontal. **Foram atendidos 322 estudantes.** Os conteúdos programáticos relacionados com as disciplinas a seguir: Álgebra Linear, Cálculo Diferencial e Integral I, II e III, Eletromagnetismo, Física Geral e Geometria analítica foram trabalhados por instrutores contratados, envolvendo estudantes do Campus Santa Mônica, nos Cursos de Engenharia Elétrica, Biomédica, Matemática, Computação, Gestão da Informação, Ciências Contábeis, Química e Química Industrial. Na FACIP, foram trabalhados os conteúdos de introdução ao Cálculo Diferencial e Integral, envolvendo estudantes dos cursos de: Física, Administração; Química, Matemática, Engenharia de Produção, Ciências Contábeis e Ciências Biológicas.

No 2º sem/2011 foram realizadas reuniões entre os membros da DIASE e os coordenadores dos cursos envolvidos a fim de avaliar e redimensionar o Projeto. Em Abril/2012 a DIASE conseguiu a aquisição de 01 Técnico em Assuntos Educacionais, com formação em Pedagogia que reestruturou o projeto por meio de uma pesquisa intitulada “Acompanhamento pedagógico do desempenho acadêmico de discente bolsista da DIASE/UFU” que indicou a necessidade de ajuste de perfil e contratação de instrutores (mediante bolsa de apoio pedagógico); adequação do projeto para retomá-lo conforme o calendário letivo da graduação; seleção e controle de assiduidade discente e acompanhamento de atividades desenvolvidas pela equipe da área de assistência social, pedagógica e psicológica, numa perspectiva interdisciplinar. Para o 2º sem/2012, aguarda-se a aprovação da bolsa de apoio pedagógico pela Pró-Reitoria de Extensão, Cultura e Assuntos Estudantis, pois, até o momento, tem-se uma demanda de 23 estudantes assistidos da DIASE que solicitaram este projeto.

Para além da pesquisa, o Pedagogo realizou atendimentos e encaminhamentos dos estudantes por meio da avaliação da situação acadêmica que identifica o discente bolsista com reprovação por nota e/ou frequência ou por trancamento parcial mediante contato, questionamento, sensibilização, motivação e orientação educacional. De quase 120 estudantes contatados, após o exame do histórico escolar, foram ouvidos 66, em sessão individual com duração média de 50 minutos. Alguns retornaram para terminar de caracterizar a situação acadêmica e continuar com



SERVIÇO PÚBLICO FEDERAL
MINISTÉRIO DA EDUCAÇÃO
UNIVERSIDADE FEDERAL DE UBERLÂNDIA
PRÓ-REITORIA DE EXTENSÃO, CULTURA E ASSUNTOS ESTUDANTIS
DIRETORIA DE ASSUNTOS ESTUDANTIS

procedimentos de orientação, perfazendo um total de 90 atendimentos. Em seguida, o discente é encaminhado, de acordo com sua solicitação, aos Projetos:

Planejamento de Estudo-busca instrumentalizar o universitário para estudar e aprender, de maneira sistematizada, assessorando e colaborando com o crescimento intelectual do aluno. Ele trabalha a tríplice dimensão: aprender, estudar e pesquisar, propiciando condições para o domínio de métodos e técnicas de: planejamento, leitura analítica, documentação e elaboração de trabalho acadêmico. Neste projeto houve a demanda de 56 estudantes. **Em outubro/2012, formou-se 04 grupos, atendendo 30 estudantes frequentes**, para participarem do Curso de Planejamento de Estudo, com carga horária de 10 horas/aulas presenciais e 10 para a realização de atividades extras encontro. Cada grupo é atendido uma vez por semana durante um período de uma hora e 40 minutos.



Apoio pedagógico em Métodos de Pesquisa - orienta e apoia o discente na ocasião de elaboração do Trabalho de Conclusão de Curso – TCC, na confecção e efetivação de projetos de pesquisa e na preparação de monografia. Nesse momento, têm-se **04 estudantes em atividades de apoio pedagógico, com sessão individual de 60 minutos**.

A equipe de Assistentes Sociais do SEAOS/DIASE desenvolve os seguintes projetos de apoio pedagógico aos estudantes de baixa condição socioeconômica, a saber:

Projeto de Bolsa Central de Línguas (CELIN): redução no pagamento das mensalidades para estudantes da comunidade interna e externa, regularmente matriculados na CELIN, a fim de viabilizar a permanência e a conclusão nos cursos. **São atendidos em média 53 estudantes p/ ano**.

Projeto de Bolsa de Curso de Línguas Estrangeiras: oferece curso de línguas estrangeiras aos estudantes da FACIP em Ituiutaba, como forma de crescimento e aprimoramento acadêmico. Foram atendidos **120 estudantes no exercício de 2010**. No momento está em estudo de viabilidade da continuidade do Curso por meio da CELIN/UFU.



SERVIÇO PÚBLICO FEDERAL
MINISTÉRIO DA EDUCAÇÃO
UNIVERSIDADE FEDERAL DE UBERLÂNDIA
PRÓ-REITORIA DE EXTENSÃO, CULTURA E ASSUNTOS ESTUDANTIS
DIRETORIA DE ASSUNTOS ESTUDANTIS

Projeto de Empréstimo do Instrumental Odontológico: oferece instrumental odontológico, em caráter de empréstimo, aos estudantes do curso de Odontologia (a partir do 2º período), contribuindo para realização da prática acadêmica. **Temos 29 estudantes atendidos neste projeto. E em 2012 foram solicitados mais 10 kit's em atendimento a demanda.**

Projeto de Cursos de Informática: visa propiciar a inclusão digital aos estudantes dos diversos cursos da UFU (nos campi de Uberlândia e Ituiutaba), promovendo recursos e ferramentas necessários ao uso do computador e de seus programas. Foi realizado no período de 2010-2011 em parceria com SENAC, envolvendo 188 estudantes nos cursos de informática básica, intermediário, Photoshop, AutoCAD e Excell Avançado.

Projeto de Aquisição de Material Didático e Livros: busca facilitar a aquisição de material didático e redução na compra de livro junto à EDUFU, contribuindo para a melhoria do desempenho acadêmico e qualificação profissional. **Temos 79 estudantes atendidos.**



Na área de Inclusão digital:

Em 2012 foram adquiridos 30 computadores e 02 impressoras para estruturar o Laboratório de Informática no Campus do Pontal em Ituiutaba. Está previsto para 2º sem/2012 a liberação de 03 bolsistas (um por turno) para orientar os estudantes no uso dos equipamentos. É importante informar que também foram adquiridos equipamentos de informática para atender os estudantes no CEPAE/ FACED.

Na área de Cultura:

Programa de Incentivo à Formação Cultural – PROCULT: tem por finalidade garantir aos estudantes o pleno exercício dos direitos culturais em consonância com a política de culturas da UFU. Neste Programa temos as ações do Projeto Circuito Culturarte e o desenvolvimento de ações culturais em parceria com a DIRES/DICULT, a saber:



SERVIÇO PÚBLICO FEDERAL
MINISTÉRIO DA EDUCAÇÃO
UNIVERSIDADE FEDERAL DE UBERLÂNDIA
PRÓ-REITORIA DE EXTENSÃO, CULTURA E ASSUNTOS ESTUDANTIS
DIRETORIA DE ASSUNTOS ESTUDANTIS

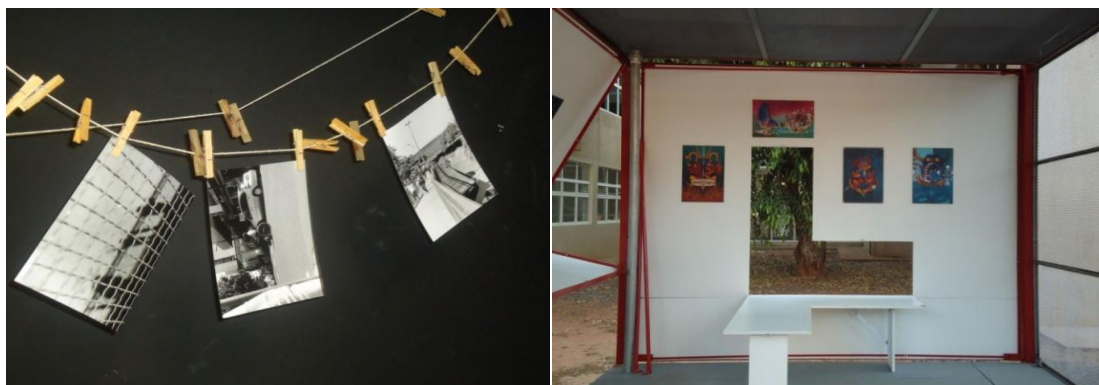
Projeto “Circuito Culturarte a gente não quer só comida”: visa desenvolver ações conjuntas entre a DIASE/DIRES e as coordenações dos cursos de Música, Dança, Teatro, Artes Visuais, Arquitetura e Design de Interiores, a fim de realizar atividades artístico-culturais no entorno imediato do Restaurante Universitário do Campus Santa Mônica (projeto piloto), com caráter pedagógico de atividade curricular complementar, contribuindo para humanizar o ambiente do RU e promover a melhoria da qualidade de vida do estudante universitário. As apresentações artístico-culturais e as exposições são realizadas pelos próprios estudantes dos cursos envolvidas os quais são selecionados por meio de editais publicados pelos coordenadores do projeto e pelos professores responsáveis de cada área. Cada estudante selecionado recebe um incentivo financeiro que variou entre R\$125,00 (em 2010) e R\$200,00 (em 2011).

Em 2010, foram realizadas 02 oficinas destinadas aos estudantes dos cursos envolvidos, sendo uma com a Design Renata Martins Moura sobre Mobiliário multifuncional para moradia estudantil e a outra oficina de técnicas teatrais: método Suzuki e Viewpoints com Donald Ernest Mather para capacitar e orientar os estudantes selecionados no Projeto Circuito Culturarte.

É importante destacar que no período de 25 a 27/05/2011 foi inaugurado o Pavilhão Itinerante, projeto que foi elaborado por estudantes dos cursos de Design de Interiores e Arquitetura e Urbanismo, que se caracteriza como um espaço aberto para as apresentações artístico-culturais e exposições dos trabalhos dos estudantes envolvidos no projeto, como também se caracteriza um espaço aberto para a comunidade universitária apresentarem as diversas manifestações culturais no contexto universitário.



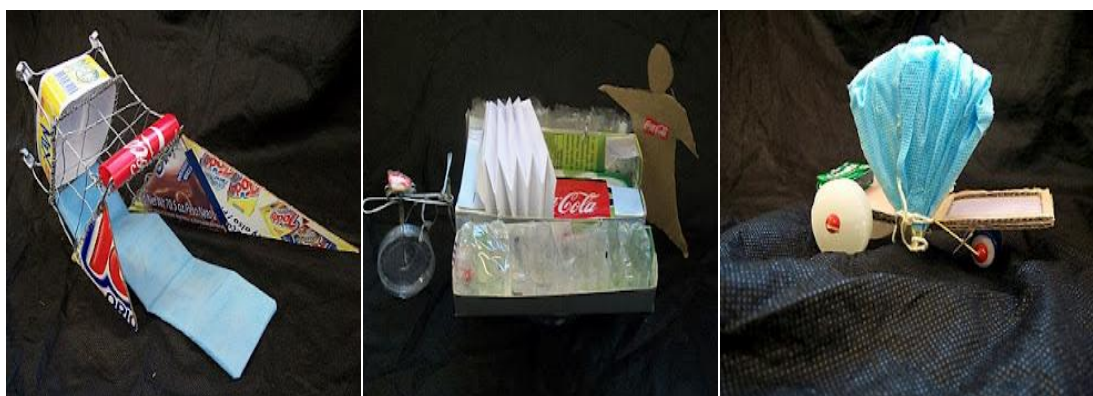
No período de 13 a 16/09/2011 foi realizado o evento: Design à Deriva, com exposições, mesa redonda e oficinas com os profissionais convidados: Renato Faccini; Sávio Ivo; Rodrigo Moretti, Douglas de Paula, João Agreli, Adriana Retamal, Dimas Ramon da Costa, George Thomas e João Virmondes.





SERVIÇO PÚBLICO FEDERAL
MINISTÉRIO DA EDUCAÇÃO
UNIVERSIDADE FEDERAL DE UBERLÂNDIA
PRÓ-REITORIA DE EXTENSÃO, CULTURA E ASSUNTOS ESTUDANTIS
DIRETORIA DE ASSUNTOS ESTUDANTIS

No período de 14 a 15/09/2011, foram realizadas palestra e oficina com o Arquiteto convidado: Lufe Lopes com participação do mesmo no Banca do Concurso de Idéias “Para Abrigo de um sem Teto”. No período de 09 à 11/11/11 foi realizada a exposição: “Abrigo de um Sem Teto” e Mesa Redonda sobre: Voltar a uma “essência” do espaço urbano e pensar na ética do espaço público é possível.



A relevância do Projeto Circuito Culturarte está fundamentalmente na proposta de construção coletiva envolvendo a participação do técnico-administrativo, professores e estudantes numa perspectiva interdisciplinar, com possibilidade de abrir um espaço da criatividade e diversidade cultural ao mesmo tempo em que promove, divulga e valoriza a produção cultural, revelando inclusive os talentos dos estudantes dos cursos de arte da UFU, ampliando novos horizontes no campo cultural junto à comunidade interna e externa.



No período de 2009-2011, aconteceram 28 apresentações artístico-culturais e exposições envolvendo 347 estudantes diretamente e 21.480 estudantes beneficiados. Em 2012, devido reestruturação na equipe e a greve, o projeto não aconteceu no 1º sem/2012, mas deverá retornar a partir do 2º sem/2012.



Serviço Público Federal
Ministério da Educação
Universidade Federal de Uberlândia
Pró-Reitoria de Extensão, Cultura e Assuntos Estudantis
Diretoria de Assuntos Estudantis

Ações culturais em parceria com a DIRES/DICULT – no período de 2009 a 2012 foram apoiadas as seguintes atividades: 03 Festivais Universitários da Canção; 02 Festivais de Teatro; Projeto Interlúdio cênico-musical e projeto de Ritmos Afro-brasileiros e linguagens de Matrizes Africanas, envolvendo em média 4.500 estudantes.



Ainda no que diz respeito à **Assistência Ampliada**, a DIASE/DIRES realizou o Estágio Supervisionado em Serviço Social por meio de convênio com a Faculdade Católica visando proporcionar ao estagiário (a) de Serviço Social a oportunidade de uma vivência teórico-prática em atendimentos aos estudantes de graduação da UFU que solicitam os serviços da DIASE/DIRES. **No período de Abril a Setembro/2012, teve a participação de 01 estagiária.**

Na área de Esporte e Lazer:

A Divisão de Esporte e Lazer Universitário - DIESU/DIRES é responsável, junto a seus setores – SELAZ e SETRE, por incorporar de forma sistematizada uma prática continuada de esporte, recreação e lazer universitário ao contexto institucional da UFU, por meio de uma política ampla e democrática de promoção, apoio, incentivo às atividades esportivas e de lazer de forma a contribuir para a formação integral e a qualidade de vida do universitário.

A Equipe da DIESU desenvolve suas atividades no Centro Esportivo Universitário – C.E.U, localizado no Campus de Educação Física/UFU e estabelece um espaço de confraternização, integração e socialização do universitário/ UFU, oferecendo espaço



SERVIÇO PÚBLICO FEDERAL
MINISTÉRIO DA EDUCAÇÃO
UNIVERSIDADE FEDERAL DE UBERLÂNDIA
PRÓ-REITORIA DE EXTENSÃO, CULTURA E ASSUNTOS ESTUDANTIS
DIRETORIA DE ASSUNTOS ESTUDANTIS

físico com serviço de apoio de forma a oportunizar aos estudantes a prática de atividades físicas e de lazer, assessorando e orientando os universitários em atividades e eventos esportivos e atendendo a solicitações de reserva de espaço físico nos finais de semana e feriados. O C.E.U. fica aberto durante a semana de 19h00 as 23h00, para os universitários, e aos finais de semana e feriados de 08h00 as 17h00, para a comunidade UFU. As reservas para jogos são feitas por e-mail: selaz@proex.ufu.br ou por ofício entregue na DIESU.



Centro Esportivo Universitário – Campus Educação Física

O Setor de Esporte e Lazer – SELAZ é responsável pela implantação dos seguintes projetos:

Projeto Dançando na UFU: aulas sistematizadas de Dança de Salão voltadas para a prática de atividades físicas com intuito de integração social e melhoria na qualidade de vida para toda comunidade UFU. No período de jan/2009 a out/2012 envolveu em média 4.000 participantes.



Projeto de Torneios Esportivos Especiais: campeonatos e torneios em diversas modalidades nos cursos e para os funcionários técnicos administrativos e docentes, a saber: Campeonato de Futebol Society; Copa de Futsal; Taça de Natação; Torneio de Peteca. No período de jan/2009 a Out/2012 foram envolvidos 1912 estudantes.



SERVIÇO PÚBLICO FEDERAL
MINISTÉRIO DA EDUCAÇÃO
UNIVERSIDADE FEDERAL DE UBERLÂNDIA
PRÓ-REITORIA DE EXTENSÃO, CULTURA E ASSUNTOS ESTUDANTIS
DIRETORIA DE ASSUNTOS ESTUDANTIS



Projeto Academia Universitária: prática de exercícios resistidos e aeróbios para manutenção e melhoria da qualidade de vida do universitário.



A Academia completa que está localizada no Campus da Educação Física atende em média 200 estudantes por mês.

A Construção da Academia UFU ativa em Parceria com a PROREH/PROEX no Campus Santa Monica foi inaugurada em Dezembro 2010, atendendo em média de 250 pessoas p/ ano. No Campus Umuarama foi inaugurada em Dezembro de 2011, atendendo em média de 150 pessoas p/ ano. Em outubro/2012, foi inaugurado a Academia no Campus do Pontal em Ituiutaba.

O Setor de Educação e Treinamento Esportivo– SETRE, desenvolve os seguintes projetos:

Projeto de Treinamento Esportivo: preparação dos atletas da UFU para participarem das competições que integram o calendário esportivo universitário como os Jogos Universitários Mineiros - JUM's e os Jogos Universitários Brasileiros - JUB's. No período de jan/2009 a Out/2012 envolveu 923 atletas.





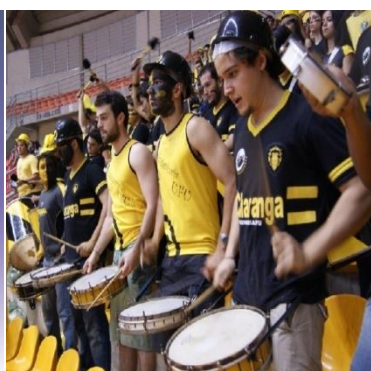
SERVIÇO PÚBLICO FEDERAL
MINISTÉRIO DA EDUCAÇÃO
UNIVERSIDADE FEDERAL DE UBERLÂNDIA
PRÓ-REITORIA DE EXTENSÃO, CULTURA E ASSUNTOS ESTUDANTIS
DIRETORIA DE ASSUNTOS ESTUDANTIS

Projeto Equipe UFU de Corrida de Rua: equipe universitária de corrida de rua com o objetivo de representar a UFU em provas, durante todo o ano, segundo o calendário da Confederação Brasileira de Atletismo. O referido projeto iniciou em 2010. Em 2011 os atletas participaram dos seguintes eventos esportivos: Volta Internacional da Pampulha (18km); Circuito Caixa de Corrida de Rua (10km); Maratona de Revezamento Bertoga/Maresias (75km); Meia Maratona Internacional do Rio de Janeiro (21km); JUM's e JUB's. **O projeto envolve em média 33 atletas estudantes p/ ano**



Projeto Interperíodos: oferece apoio logístico e administrativo aos estudantes dos diversos cursos de graduação que desejem organizar competições entre os períodos de sua faculdade servindo também como seletiva e treinamento para as Olimpíadas Universitárias. **O projeto atendeu em média 7429 estudantes em 60 interperíodos.**

Olimpíada Universitária: integração dos cursos da UFU por meio de competições esportivas nas mais diversas modalidades coletivas e individuais, com cerimônias oficiais de abertura e encerramento, além de premiação às equipes.



No período de 2009 a 2011 foram realizadas 03 olimpíadas envolvendo em média 1500 estudantes atletas, com um público de 3900 participantes. Em 2012, devido à greve não foi possível realizar a olimpíada.



SERVIÇO PÚBLICO FEDERAL
MINISTÉRIO DA EDUCAÇÃO
UNIVERSIDADE FEDERAL DE UBERLÂNDIA
PRÓ-REITORIA DE EXTENSÃO, CULTURA E ASSUNTOS ESTUDANTIS
DIRETORIA DE ASSUNTOS ESTUDANTIS

Centro Desportivo do Campus Santa Mônica– deverá ser inaugurado no 2º sem/2012- espaço para prática esportiva e contará com um campo society, academia, bicicletário, quatro vestiários e quadra poliesportiva.



Na área de Apoio aos Estudantes com deficiência e necessidades especiais de aprendizagem.

Esta área foi induída no PNAES em julho/2010. A partir de set/2010 fizemos uma parceria com o Centro de Ensino, Pesquisa, Extensão e Atendimento em Educação Especial - CEPAE/FACED para apoio de suas ações. No período de 2011-2012, houve aquisição de material de consumo e material permanente tais como: Lupas, Cadeira de rodas; tedado ampliado, computadores completos; notebook, dentre outros materiais solicitados via licitação e aguardando a entrega para atender **28 estudantes com deficiência e ou necessidades especiais de aprendizagem.**

Além das ações desenvolvidas para atender a comunidade estudantil, destaca-se na DIRES o **Programa de Capacitação e Qualificação continuada da equipe de profissionais**, em parceria com a PROREH. No período de Janeiro/2009 a outubro/2012, a maioria dos servidores da DIRES participaram em Congressos e Seminários locais, regionais, nacionais e internacionais (Cuba e Argentina) e em cursos, tais como: língua estrangeira (inglês e espanhol), librasnet; ética da profissão e no serviço público; prevenção ao uso, abuso e à dependência de álcool e outras drogas; formação em atividades grupais; e será realizado nos meses de nov/dez/2012 o curso de capacitação em serviço para reformulação da metodologia de avaliação socioeconômica. Com relação à qualificação temos três profissionais que concluíram o mestrado e dois em andamento e 04 concluíram cursos de especialização e 02 em andamento. Neste período tivemos a contratação de 05 profissionais para recomposição da equipe (01 Assistente Social, 01 Psicóloga; 01 técnico em desporto, 01 Assistente Administrativo; 01 técnica em secretariado) e 11 profissionais para ampliação do quadro de pessoal, sendo em Uberlândia (01 Assistente Administrativo em reabilitação; 01 Assistente Social, 01 Psicóloga, 01 Nutricionista, 01 Técnico em Assuntos Educacionais e 01 Recepcionista de firma terceirizada) e para a formação das equipes mínimas nos campi fora de sede (03 Assistentes Sociais e 02 Psicólogas). Porém ainda não atende a demanda, sendo necessária a ampliação da equipe mínima (01 Psicólogo para o Campus Monte Carmelo, 02 Técnicos em Assuntos Educacionais com formação em Pedagogia, para atuar nos Campus Patos de Minas e Monte Carmelo e 03 Assistentes Administrativos, para atuarem nos Campi fora de Sede da UFU).

Outro fato que merece destaque foi à mudança do espaço físico da DIASE em dez/2010 para o Bloco 3E do Campus Santa Mônica, garantindo espaço administrativo e de atendimento individual e grupal, nas áreas de Serviço Social, Psicologia e Pedagogia, que necessitam manter o sigilo nos atendimentos. Além do espaço físico, em 2011 foi trocado todo o mobiliário da DIRES, melhorando o ambiente e as condições de trabalho.



SERVIÇO PÚBLICO FEDERAL
MINISTÉRIO DA EDUCAÇÃO
UNIVERSIDADE FEDERAL DE UBERLÂNDIA
PRÓ-REITORIA DE EXTENSÃO, CULTURA E ASSUNTOS ESTUDANTIS
DIRETORIA DE ASSUNTOS ESTUDANTIS

No período 2009-2012 a Equipe DIRES participou nas seguintes atividades Institucionais: Conselhos Superiores da UFU (01 CONSUN; 02 CONSEX e 01 CONPEP), participação das Comissões: revisão do PIDE (2010/2011); revisão do Estatuto e Regimento Interno da UFU (2011); elaboração do Projeto (2010) e do Regimento Interno da Moradia Estudantil (2011/2012). No período de 2011/2012, foram realizadas várias reuniões de trabalho nos campi fora de sede para fortalecer o trabalho de equipe articulando a sede com os demais campi visando à melhoria do atendimento a comunidade estudantil.

Ressalta-se ainda a participação de membros da equipe DIRES em 11 reuniões nacionais e 07 reuniões regionais do Fórum Nacional de Pró-reitores de Assuntos Comunitários e Estudantis-FONAPRACE. Neste sentido nos quatro anos houve o fortalecimento e ampliação da participação da Equipe DIRES no FONAPRACE, principalmente da Equipe Técnica nas reuniões de trabalho da Regional Sudeste para capacitação em serviço, articulação e trocas de experiências entre as IFES. Neste fórum foi possível apresentar 04 trabalhos nas áreas: saúde mental, apoio pedagógico, cultura e esporte lazer. No período de maio a outubro/2012, a equipe DIRES/PROEX, em conjunto com o GT Revista do Fórum, contribuiu efetivamente para confecção da Revista Comemorativa dos 25 anos do FONAPRACE, resgatando as histórias, memórias, e múltiplos olhares.



No período de 2010/2011 foram desenvolvidos estudos em conjunto com equipe DIRES/PROEX e o Centro de Tecnologia da Informação – CTI, sendo criado o Sistema de Informações dos Assuntos Estudantis, junto ao SIEX/PROEX. Este sistema foi apresentado pela UFU e aprovado na Regional Sudeste/FONAPRACE e a plenária solicitou que após o sistema ser patentado pela UFU possa ser liberado o portal do software público para as IFES, sendo assim uma grande contribuição da UFU para o conjunto das universidades brasileiras. Em Nov/2012, o sistema será desmembrado do SIEX, sendo criado o SIAE – Sistema de Assuntos Estudantis. No momento atual está em fase de alimentação do sistema com o cadastramento dos programas e projetos desenvolvidos pela DIRES. A partir de 2013 devemos consolidar o SIAE, possibilitando organizar e agilizar os processos de trabalho e promover a certificação online.

Programa de Pesquisa - visa produzir conhecimentos acerca da realidade estudantil, abrangendo as áreas de Serviço Social, Psicologia, Pedagogia, Nutrição e Esporte e Lazer, possibilitando análise, compreensão, explicação, previsão e busca de alternativas para uma prática crítica-reflexiva de caráter transformador. Para a DIRES, pesquisar implica em planejamento e elaboração do conhecimento resultante da prática profissional, cuja finalidade



SERVIÇO PÚBLICO FEDERAL
MINISTÉRIO DA EDUCAÇÃO
UNIVERSIDADE FEDERAL DE UBERLÂNDIA
PRÓ-REITORIA DE EXTENSÃO, CULTURA E ASSUNTOS ESTUDANTIS
DIRETORIA DE ASSUNTOS ESTUDANTIS

é, além da leitura objetiva e profunda da realidade, a construção de um acervo teórico-metodológico condizente com as necessidades e interesses da comunidade estudantil.

No período de 2010/2011 a equipe DIRES participou na III Pesquisa do Perfil socioeconômico e cultural dos estudantes das IFES e de acordo com a deliberação do FONAPRACE esta pesquisa deve ser continuada e atualizada periodicamente. Estamos aguardando a liberação dos dados da UFU para serem analisados. Em 2012 estão sendo realizada pesquisa na área de Serviço Social, para traçar o perfil dos estudantes bolsista se na área de Pedagogia a pesquisa “Acompanhamento pedagógico do desempenho acadêmico de discente bolsista da DIASE/UFU”.

O presente relatório retrata o comprometimento da Equipe de profissionais da DIRES que possibilitou os avanços na área de Assistência Estudantil na UFU e aponta para novos desafios e possibilidades em atendimento as crescentes demandas estudantis, em sintonia com o processo de expansão das universidades e a democratização do acesso e permanência no ensino superior.



**SERVIÇO PÚBLICO FEDERAL
MINISTÉRIO DA EDUCAÇÃO
UNIVERSIDADE FEDERAL DE UBERLÂNDIA
PRÓ-REITORIA DE EXTENSÃO, CULTURA E ASSUNTOS ESTUDANTIS
DIRETORIA DE ASSUNTOS ESTUDANTIS**

Equipe DIRES/PROEX

Alberto Martins da Costa – Pró-reitor de Extensão Cultura e Assuntos Estudantis
Edson Pereira Parreira – Diretor de Assuntos Estudantis
Lynika Antunes Santana – Técnica em Secretariado (Início em Mar/2012)
Kátia Veira Schwarz – Secretária (Aposentou em Fev/12)

Equipe DIASE

Maria de Fátima Oliveira	Gerente DIASE - Assistente Social
Antônio Neto Ferreira dos Santos	Técnico em Assuntos Educacionais – Pedagogo (Abril/2012)
Clóvis Antônio Fonseca	Auxiliar Administrativo
Dione Amaral Macedo	Assistente Administrativo
Elaine de Rezende	Assistente Administrativo (Aposentou em Nov/2011)
Maria Lúcia Costa Marques	Assistente Social (Aposentou Março/2009)
Suelene Maria Barbosa	Assistente Administrativo
Suhellen Souza Martins	Assistente Administrativo (Início em Mai/2012)

Equipe SEAOs/DIASE

Marilza Helena Betanho	Chefe SEAOs - Assistente Social
Flávia Maria da Silva Santana	Assistente Social
Ilza Maria da Silva Alves	Assistente Social
Juliana Santos	Assistente Social (Início em Mar/2009)
Maria Denize Santos Peixoto	Assistente Social
Natália Batista Vasconcelos	Assistente Social (Mar/2009 - Ago/2011)
Vanessa Cristina de Carvalho	Assistente Social (Início em Fev/2012)

Equipe de Assistentes Sociais nos Campi fora de Sede

Carolina Poswar de Araujo Camenietzki	Assistente Social – Campus Patos de Minas (Início Fev/2012)
Suêlen Vilela Cruvinel	Assistente Social – Campus Monte Carmelo (Início Fev/2012)
Tânia Maria da Cunha Gomes	Assistente Social – Campus Pontal/ Ituiutaba (Início Fev/2012)

Equipe SEAPS/DIASE

Michele Aparecida Xavier Falco	Chefe SEAPS - Psicóloga
Daniela Aparecida de S. M. Ramos	Psicóloga
Giselle Carvalho Bernardes	Psicóloga (Saída em dez/2009)
Karen de Almeida Rodrigues	Psicóloga
Lellian e Bernardes Gebrim	Psicóloga (Início em Nov/12)
Maria Alzira Marçola	Psicóloga (Saída em dez/2009)
Maria de Lourdes Pereira Costa	Psicóloga (Transferência p/ Oficina da Vida –Jan/12)

Equipe de Psicólogos nos Campi fora de Sede

Joana Darc dos Santos	Psicóloga - Campus Patos de Minas – (Transferida em Jul/12)
Polyana Alvarenga Matumoto	Psicóloga – Campus Pontal/ Ituiutaba

Equipe DIESU

Profº Silvio Soares dos Santos	Gerente DIESU
Adilson Henrique de Sousa	Assistente Administrativo (Início em jan/2011)
Carla Mariana Pereira Lemes	Técnico Desportivo
Cláudio Gomes Barbosa	Técnico Desportivo
Heitor Santos Cunha	Técnico Desportivo (Início set/12 e Transferido em Out/12 para FAFI)
Izilda Cardoso Costa	Técnico Desportivo (Saída-2011)
Luiz Fernando Vilarinho Guimarães	Técnico Desportivo (Início Nov/2012)

Equipe DIVRU

Wander Luiz Prado	Técnico de Contabilidade - Gerente DIVRU (Início em Nov/ 2011)
Henri Ford Pereira	Gerente DIVRU (Saída Mar/2011)
João Donizete Alves	Chefe RU Sta. Mônica (Saída 2010)
Márcia Eurípedes de Jesus	Secretária (Saída 2010)
Fernanda Godoi Melo	Nutricionista (Início Abr/ 2012)
Luciana Oliveira Almeida	Nutricionista (Saída 2010)
Silmara Lopes do Nascimento	Nutricionista
Osmário Isaías Jerônimo	Chefe de Cozinha
Clóvis Gomes Ribeiro	Chefe de Cozinha (Saída 2010)
Marcos Antônio Ferreira	Cozinheiro (Saída 2010)
Warley Silva	Cozinheiro (Saída 2010)
Paulo Roberto Pereira	Cozinheiro (Saída 2010)
Antônio Dama Neto	Auxiliar de Nutrição (Saída 2010)
Elice Souza Pereira	Auxiliar de Nutrição (Saída 2010)
José Nunes Teixeira	Auxiliar de Nutrição (Saída 2010)
Maria Lucineide A. Guimarães	Auxiliar de Nutrição (Saída 2010)
Waldemar Ventura de Lima	Auxiliar de Nutrição (Saída 2010)
Maria José M. Rodrigues	Auxiliar de Nutrição (Saída 2010)
João Gilberto de Oliveira	Auxiliar de Nutrição (Saída 2010)
Djalma Gonçalves	Auxiliar de Cozinha
Maria Marta dos Santos Guedes	Auxiliar de Cozinha
Rair Rosa dos Santos	Auxiliar de Cozinha